



**PRÉFET
DE LA MOSELLE**

*Liberté
Égalité
Fraternité*

Direction régionale de l'environnement,
de l'aménagement et du logement

A31 Bis

Au cœur du sillon lorrain

SECTEUR NORD

RICHEMONT – FRONTIÈRE
LUXEMBOURGEOISE

Réunion publique thématique n°1 : les enjeux de mobilité sur le territoire

Salle Le 112, Route de Verdun, Terville
28 novembre 2022



**PRÉFET
DE LA MOSELLE**

*Liberté
Égalité
Fraternité*

Thierry HÉGAY
**SOUS-PRÉFET DE L'ARRONDISSEMENT
DE THIONVILLE**

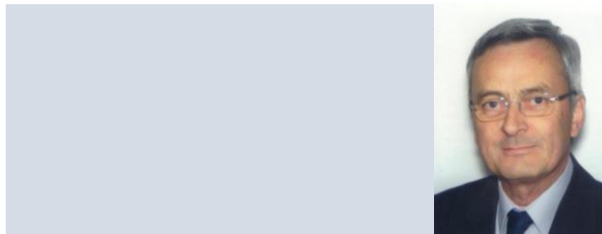


MA PAROLE A DU POUVOIR

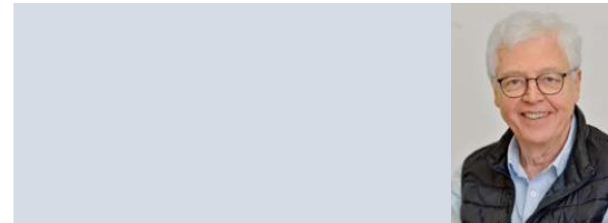
Jean-Michel STIEVENARD Luc MARTIN GARANTS DE LA CONCERTATION



MA PAROLE A DU POUVOIR



Luc Martin
luc.martin@garant-cndp.fr



Jean-Michel Stievenard
jean-michel.stievenard@garant-cndp.fr

La CNDP défend un droit :

“

Toute personne a le droit [...] d'accéder aux informations relatives à l'environnement détenues par les autorités publiques et de participer à l'élaboration des décisions publiques ayant une incidence sur l'environnement.

”

Article 7 de la Charte de l'Environnement
– rendue constitutionnelle en 2005

Les 6 principes de la CNDP



INDÉPENDANCE
Vis-à-vis de toutes
les parties prenantes



NEUTRALITÉ
Par rapport au projet



TRANSPARENCE
Sur son travail,
et dans son exigence vis-à-vis
du responsable du projet



ARGUMENTATION
Approche qualitative
des contributions,
et non quantitative

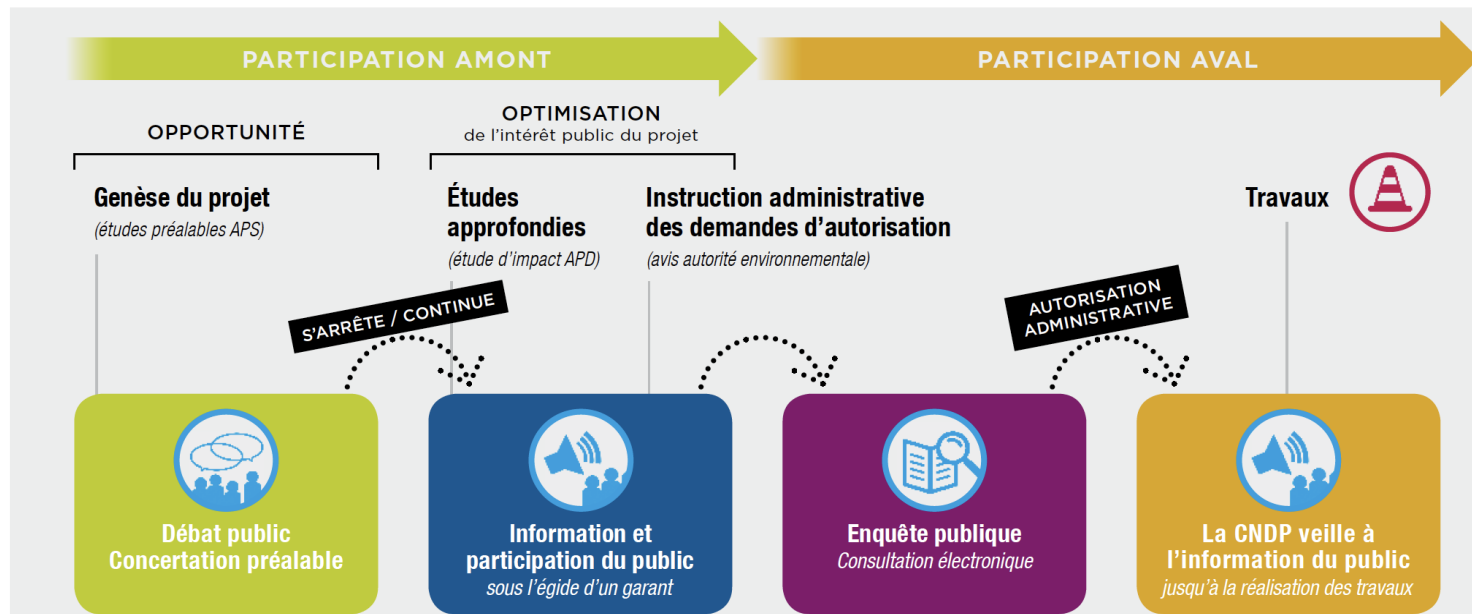


ÉGALITÉ DE TRAITEMENT
Toutes les contributions
ont le même poids,
peu importe leur auteur



INCLUSION
Aller à la rencontre
de tous les publics

Un droit qui sert à quoi ?



Jean-Baptiste POINCLOU

MODÉRATEUR

Présentation de la tribune

- M. Thierry HÉGAY, sous-préfet de l'arrondissement de Thionville
- M. Hervé VANLAER, directeur régional de l'environnement, de l'aménagement et du logement de Grand Est
- M. Paul BOUZID, service transports, DREAL Grand Est
- M. Julien BECCHERLE, directeur général adjoint chargé des mobilités, Région Grand Est

Déroulé de la réunion

Introduction – *20 min*

Exposé – *30 min*

Rappel du projet

État des lieux et perspectives des besoins de mobilité

Les politiques publiques visant à répondre à ces besoins

Échanges avec le public – *1 h*

Conclusion – *10 min*

Les règles du jeu



- Lever la main pour demander la parole
- **Attendre d'avoir le micro pour parler (les réunions sont enregistrées)**
- Se présenter avant de prendre la parole
- Interventions ou questions courtes (3 minutes) et réponses synthétiques, afin que **tout le monde puisse s'exprimer**
- Toutes les questions appellent une réponse **(contrairement à l'expression des points de vue)**



**PRÉFET
DE LA MOSELLE**

*Liberté
Égalité
Fraternité*

Paul BOUZID
DREAL GRAND EST

Plan de l'exposé

- 1 Présentation du projet A31 Bis
- 2 État des lieux et perspectives des besoins de mobilité
- 3 Les politiques publiques visant à répondre à ces besoins

1

Le projet A31 Bis

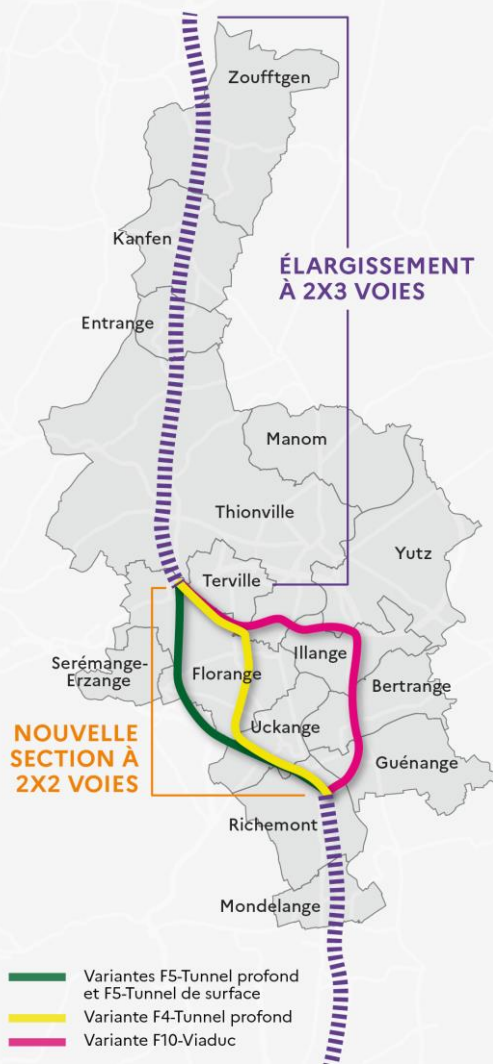
Les objectifs du projet A31 Bis



- Améliorer les déplacements dans le sillon lorrain
- Mettre l'infrastructures aux normes environnementales en vigueur
- Renforcer la sécurité des usagers et du personnel d'intervention
- Contribuer au développement économique du territoire tout en prenant en compte l'impératif climatique
- Promouvoir les mobilités alternatives à la voiture individuelle sur l'infrastructure autoroutière

Les aménagements envisagés

- Un élargissement à **2x3 voies** avec la transformation de la bande d'arrêt d'urgence en **voie réservée aux transports en commun**
- 4 variantes à **2x2 voies** en tracé neuf de l'échangeur de Richemont à celui de l'Etoile à Thionville
- La **mise en concession** de l'ensemble du secteur

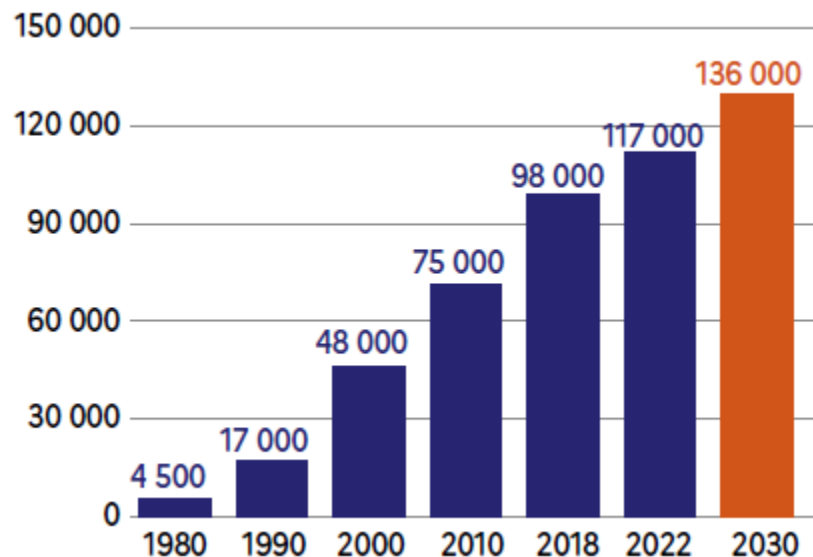


2

État des lieux et perspective des besoins de mobilité

Une croissance des déplacements à absorber

- La croissance du nombre de travailleurs frontaliers (plus de 100 000 dans le Nord Lorrain en 2030)
- Le développement économique du Nord Lorrain
- **L'augmentation du nombre d'actifs** plus importante que celle de l'emploi



Évolution du nombre de travailleurs transfrontaliers (STATEC)

Fréquentation des différents modes de transport entre Thionville et le Luxembourg

- **Autoroute A31 :**
 - part modale de 75 %
 - environ 50 000 véhicules par sens et par jour ouvré
- **Lignes de cars transfrontaliers** du réseau luxembourgeois :
 - **7 lignes autour de l'axe A31**
 - environ 3 000 places par sens et par jour ouvré
- **TER Région Grand Est :**
 - environ 9 000 places assises par sens et par jour
 - 14 trains par sens en période de pointe – 6h-9h et 16h-19h - depuis Thionville jusqu'à Luxembourg-ville

3

Les politiques
publiques visant
à répondre à ces
besoins

Des politiques concertées avec le Grand Duché du Luxembourg

Protocole d'accord intergouvernemental du 20 mars 2018 relatif au renforcement de la coopération en matière de transports transfrontaliers :

- Augmentation de l'offre voyageur sur la ligne ferroviaire Metz-Thionville-Luxembourg entre 2018 et 2030
- Favoriser le covoiturage et les transports en commun routiers transfrontalier
- Financement paritaire des opérations nécessaires

Une contribution financière du Luxembourg de 120 millions € en **2018 à laquelle s'ajoute 110 millions € avec un avenant** à la convention conclu en 2021

Julien BECCHERLE

Région Grand Est

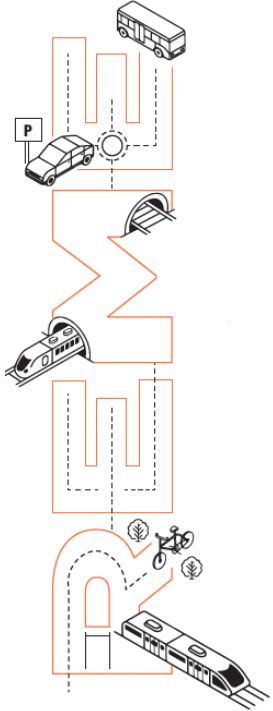


RÉSEAU EXPRESS MÉTROPOLITAIN ET EUROPEEN DU SILLON LORRAIN

LA FORCE D'UN TOUT

ALSACE
CHAMPAGNE-ARDENNE
LORRAINE

LE RÉSEAU EXPRESS MÉTROPOLITAIN



Le Réseau express métropolitain (REM) c'est quoi ?

- Une offre de **mass transit** qui crée l'ossature des mobilités : TER ou cars express selon les axes, sur des horaires larges, y compris le week-end, cadencé (30 minutes, 15 minutes voir moins selon les axes)
- Une offre de desserte fine permettant des rabattements efficaces (car, vélo, marché)
- Des pôles d'échanges multimodaux.

LE RÉSEAU EXPRESS MÉTROPOLITAIN ET EUROPEEN

VERS UN VÉRITABLE REME DU SILLON LORRAIN

- 1,5 million d'habitants sur les bassins de vie de Nancy, Metz, Thionville et Luxembourg
- Des échanges polarisés avec le Grand Duché au Nord, et Dijon au sud
- Une offre TER déjà importante et qui va se renforcer très fortement d'ici 2028-2030

REM adapté au contexte lorrain (polycentrisme et mobilité transfrontalière croissante) : mise en œuvre par étapes, sur la base d'une alliance territoriale forte impliquant le Luxembourg, et en veillant à améliorer le maillage entre l'ensemble des territoires et des grandes infrastructures de transport.

Le projet de Réseau Express Métropolitain et Européen en Lorraine est un engagement issu du **Grenelle des Mobilités de Lorraine**.

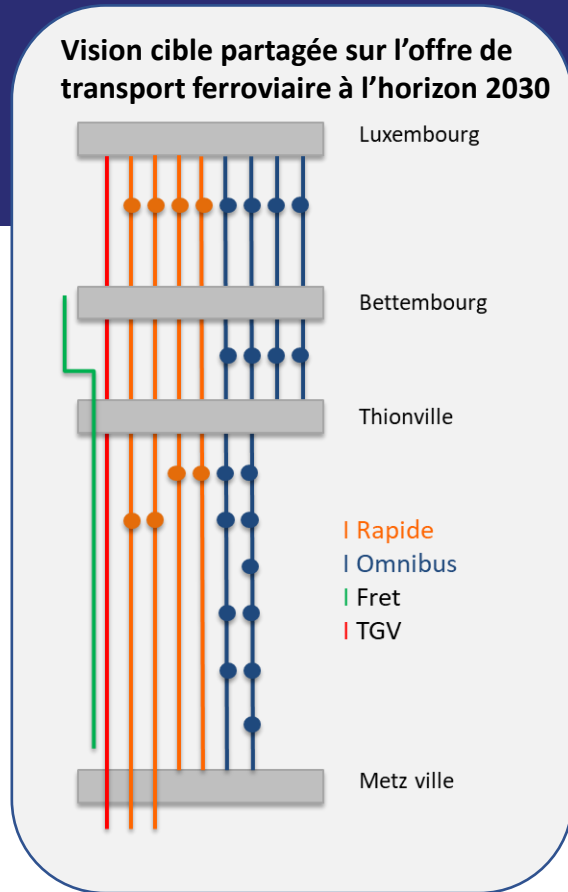
Du TER à une offre express métropolitaine

Enjeux :

- Répondre à des besoins de déplacement en forte progression par une offre massifiée de service : évolution de 100 000 travailleurs frontaliers actuellement à 130 000 à l'horizon 2030
- Faire cohabiter des usages différents (TER, TGV, fret) sur un axe ferroviaire structurant du Réseau Transeuropéen de Transport

Vision cible : passer de 9 000 places assises par jour et par sens aujourd'hui à :

- 13 000 places assises à l'horizon 2024
- 22 000 places assises à l'horizon 2028-2030



Les moyens nécessaires pour atteindre les objectifs fixés à l'horizon 2024

Objectif à partir de 2024 : Faire circuler des **trains allongés en unité triples (UM3)** offrant une capacité totale **d'environ 1 000 places assises** (+33 % de places assises par sillou) en maintenant l'offre actuelle de 5 à 6 trains par heure de pointe entre Thionville et Luxembourg-Ville, dont 4 sont prolongés jusqu'à Metz.

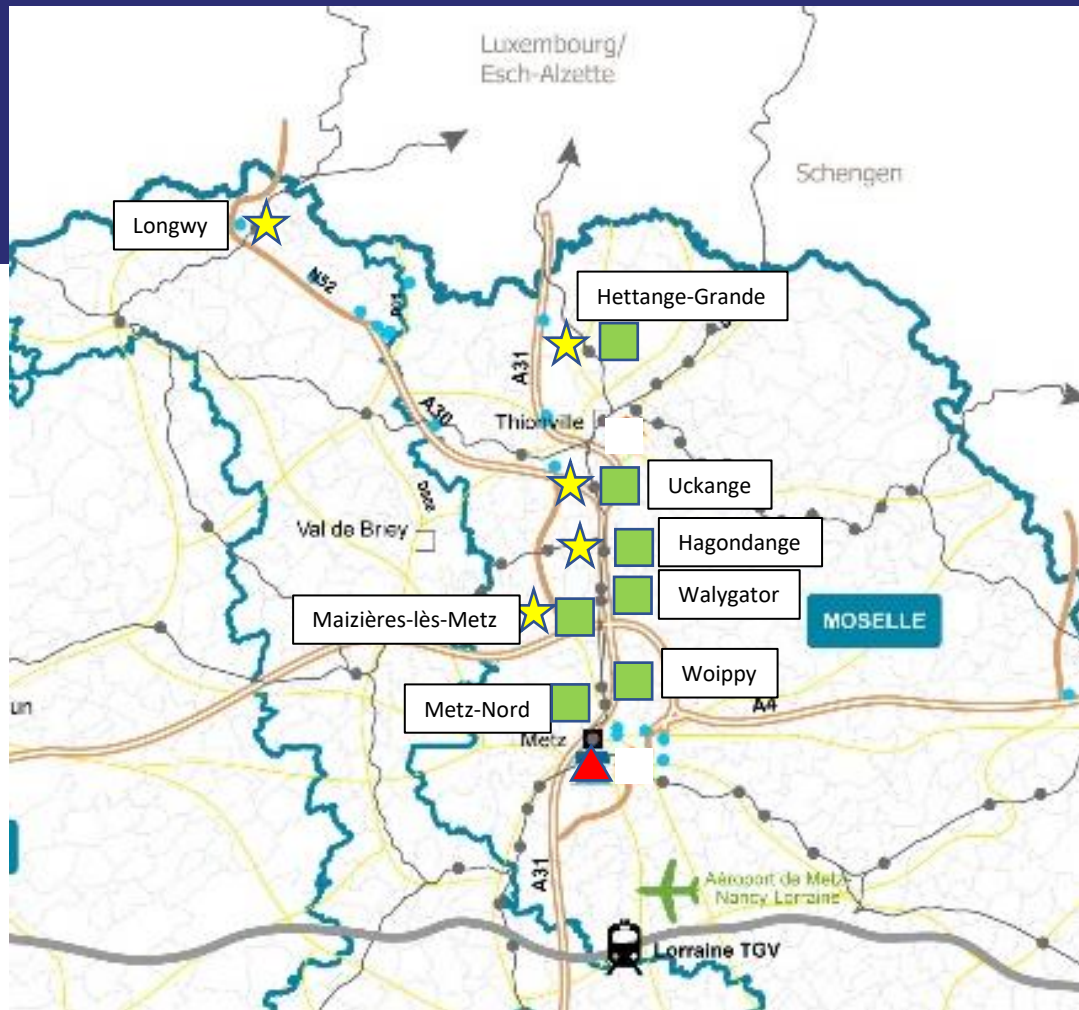
Pour renforcer la composition des trains, il est nécessaire côté français :

- D'acquérir de nouveaux matériels roulants compatibles avec les matériels capacitaires déjà exploités (TER 2N) et à adapter pour la circulation au GDL
- De construire un nouveau centre de maintenance permettant l'entretien de ces rames + l'aménagement d'accès au RFN
- D'allonger les quais de 7 gares

En lien avec les travaux au Luxembourg de création d'une nouvelle ligne entre Luxembourg et Bettembourg, d'aménagement de deux nouveaux quais et de restructuration du plan de voies en gare de Luxembourg.

Pour accompagner ce développement, il est prévu **l'aménagement de parking relais à proximité des gares**, en particulier Longwy, Thionville, Hettange-Grande, Uckange et Maizières-les-Metz.





Réseau ferré



Gare TGV



Gare

— LGV

— Réseau ferré

Réseau routier



Aire de covoiturage

— Autoroute

— Nationale

— Départementale

Opérations inscrites au

Protocole France-Luxembourg



Atelier de maintenance



Allongement de quais



Parking relais / Pôle
d'échange multimodal

Les moyens nécessaires pour atteindre les objectifs fixés à l'horizon 2028-2030

Objectif à partir de 2028-2030 : Pour permettre de **développer les fréquences** et d'offrir un niveau de service comparable à un RER francilien : 1 train toutes les 7 minutes 30 depuis Thionville et 1 train toutes les 10 minutes depuis Metz et à la demi-heure en direct depuis Nancy.

Il est nécessaire d'agir directement sur les infrastructures utilisées par les TER :

- Reprise du plan de voies de Thionville
- Développement de la capacité du nœud de Metz
- Reprise des blocks de cantonnement des voies entre Metz et Bettembourg
- Renforcement de la capacité électrique
- Adaptations des gares aux flux de passagers

De plus, le développement des fréquences nécessite également d'intervenir sur d'autres composantes de la voie ou interfaces non directement utilisées par les services TER :

- Création d'un sas fret transfrontalier au sud de Bettembourg
- Suppression de passages à niveaux

Etat d'avancement des opérations

Allongement de quais :

travaux terminés pour les gares de Hettange-Grande, Uckange, Hagondange

travaux à venir 2023 pour les gares de Maizières-lès-Metz, Walygator, Woippy, Metz-Nord

Centre de maintenance :

études AVP-PRO en cours

Renforcement de l'alimentation électrique :

études EP en cours

Optimisation du cantonnement et reprise du plan de voies de la gare de Thionville :

études préliminaires

Suppression de passages à niveau :

étude de faisabilité en cours

Adaptations des gares aux flux de passagers :

étude de flux en cours

Etat d'avancement des opérations

Parking silo de la gare de Thionville:

- 629 places publiques pour les usagers frontaliers à proximité directe de la gare
- Acquisition sous VEFA par la Ville de Thionville le 21 octobre 2022
- Début des travaux d'ici fin 2022 pour une mise en service envisagée au 1^{er} semestre 2024
- Stationnement payant, avec tarification préférentielle pour les usagers TER frontaliers (tarifs en cours de réflexion)



Financement des opérations nécessaires pour la mise en œuvre de la 1^{ère} phase de développement sur l'axe Metz-Luxembourg

Opérations			Montant
Horizon 2024	Opérations visées au protocole	Allongement de quais	16 000 000,00 €
		Atelier de maintenance de Montigny-lès-Metz + voies de raccordement	100 000 000,00 €
		<i>Sous-total</i>	116 000 000,00 €
	Matériel roulant - financement quasi intégral par la Région	Equipement ERTMS 25 rames TER2NNG	28 000 000,00 €
		Acquisition 16 rames TER2NNG compatibles	115 000 000,00 €
		<i>Sous-total</i>	143 000 000,00 €
	TOTAL		

Et après la mise en œuvre du REME en Lorraine

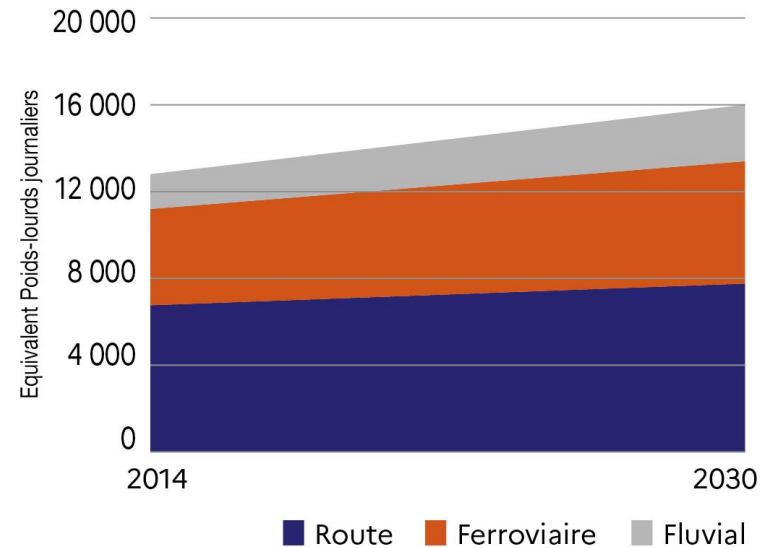
La Région Grand Est et le Pôle Métropolitain du Sillon Lorrain pilotent conjointement la réalisation d'un **schéma des infrastructures de mobilités du territoire lorrain** sur la période 2030-2050, ainsi que le lancement d'une mission exploratoire sur le financement de ces grandes infrastructures.

Cette mission permettra :

- de disposer d'une vision actualisée de l'équipement et des services actuels et projetés du territoire lorrain à l'horizon 2030 en matière d'infrastructures de transport pour la mobilité,
- de mesurer leur capacité à répondre aux besoins de mobilités sur la période 2030-2050, sur la base de prévisions de développements propres aux territoires et des besoins en matière de transports liés,
- d'examiner l'opportunité de nouveaux projets d'infrastructures au regard de ces besoins,
- de mettre en lumière les mécanismes de financements nécessaires pour atteindre les objectifs fixés.

Le transport de marchandises

- Un trafic ferroviaire déjà important dans la Région Grand Est et en Lorraine
 - Première Région en termes de trafic fret
 - Une gare de triage d'intérêt national à Woippy en plus de celle de Bettembourg au Luxembourg
 - L'autoroute ferroviaire Bettembourg – Le Boulou
- **Le renforcement de l'offre ferroviaire**
 - L'objectif national de doubler la part nationale du fret à l'horizon 2030
Aménagements futures au sein de la gare de Woippy
 - Consolidation des capacités aux heures de pointe



Évolution de la répartition modale des flux de transit et d'échanges de marchandises sur le sillon lorrain

Le transport de marchandises

- **Le dynamisme des ports de Moselle**
 - Port de Metz : 6^e port fluvial et industriel en France
 - Port de Thionville-Illange : 7^e port fluvial et 1^{er} port pour les produits métallurgiques en France
- **Le renforcement du mode fluvial**
 - Projet de modernisation de la Moselle Canalisée par VNF
 - Gouvernance des ports lorrains



Le port de Metz

Promotion du covoiturage

- Aménagement du parking-relais de Thionville-Metzange par la **Communauté d'agglomération Thionville-Porte de France**
 - 750 places
 - Places réservées aux covoiturage et aux usagers des cars
- Projet de schéma directeur des parkings-relais transfrontaliers avec le **Pôle métropolitain frontalier**



Parking relais Thionville-Metzange

Développement des transports en commun

Objectif : doubler le nombre d'usagers des cars transfrontaliers

Capacité cible : 6 000

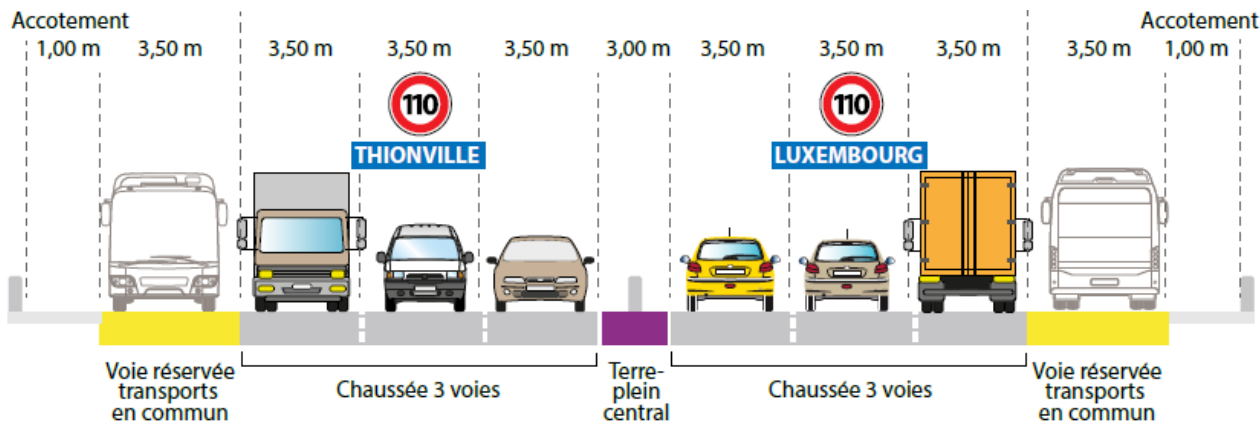
- **Projet de réalisation d'un schéma de bus à haut niveau de service avec le Pôle métropolitain frontalier**
- **Projets de corridors de bus à haut niveau de service par le Département de la Moselle et la Communauté de communes de Cattenom et environs**
 - Etudes préalables en cours sur la RD653 entre Hettange-Grande et Evrange
 - Autres projets : sur le RD15 entre Hettange-Grande et Volmerange-Les-Mines et sur le RD1 entre Cattenom et Mondorf

En heure de pointe (6h-9h / 16h-19h)	2018	2030
	Capacité	Capacité
TER	10 000	22 000
Cars	3 000	6 000
Total	13 000	28 000

Évolution de l'offre de déplacement alternatif à la voiture individuelle

Développement des transports en commun dans le cadre du projet A31 Bis

- La mise à 2x3 voies de l'A31 entre Thionville et le Luxembourg
- Une voie réservée aux transports en commun sur l'espace de la bande d'arrêt d'urgence qui offrira un corridor pour des bus à haut niveau de service
- La possibilité de mettre en place une voie réservée au covoiturage (ce qui est impossible à 2x2 voies)



Exemple de profil en travers d'une section élargie

Temps d'échanges

Les règles du jeu

- Lever la main pour demander la parole
- **Attendre d'avoir le micro pour parler** (les réunions sont enregistrées)
- Se présenter avant de prendre la parole
- Interventions ou questions courtes (3 minutes) et réponses synthétiques, afin que tout le monde puisse s'exprimer
- Toutes les questions appellent une réponse (contrairement à l'expression des points de vue)



Conclusion



MA PAROLE A DU POUVOIR

Jean-Michel STIEVENARD Luc MARTIN GARANTS DE LA CONCERTATION

Prochaines rencontres publiques

Réunion	Date	Lieu	Objet
1	22 novembre 2022 19h00	Thionville Espace de Veymerange	Réunion publique d'ouverture
2	28 novembre 2022 19h00	Terville Le 112	Réunion publique thématique sur les enjeux mobilité du secteur Nord
3	8 décembre 2022 19h00	Florange Salle Aubépine	Réunion publique thématique sur les enjeux du contournement de l'agglomération de Thionville
4	12 décembre 2022 19h00	Kanfen Espace socioculturel	Réunion publique thématique sur la mise en concession et l'élargissement à 2X3 voies au nord de Thionville
5	17 janvier 2023 19h00	Fameck Salle Victor Hugo	Réunion publique thématique sur les circulations, le système d'échange et les reports de trafic
6	2 février 2023 19h	Thionville Salle Val-Marie	Réunion publique de clôture

Programme des rencontres publiques

Rencontre	Date	Lieu
Rencontre de proximité n°1	25 novembre 2022 Matin	Marché de Terville
Rencontre de proximité n°2	26 novembre 2022 Matin	Marché de Thionville
Rencontre de proximité n°3	2 décembre 2022 Après-midi	Leclerc de Fameck
Visite de site	3 décembre 2022 Matin (voire journée)	Inscription du www.a31bis.fr
Atelier sur l'analyse multicritère des variantes	9 janvier 2023 19h30	Florange Gymnase du collège

Rendez-vous
sur le site Internet :
www.a31bis.fr

Merci de votre attention !